



Załącznik do Uchwały Nr.....  
Rady Powiatu Dąbrowskiego  
w Dąbrowie Tarnowskiej  
z dnia.....

**POWIATOWY PROGRAM  
ROZWOJU PIECZY ZASTĘPCZEJ  
NA LATA 2021-2023**

	str.
1. Wstęp .....	2
Rozdział I. Organizacja Pieczy Zastępczej- kompetencje i zadania jednostek .....	4
1.1. Zadania gminy.....	5
1.2. Zadania powiatu.....	5
1.2.1. Formy pieczy zastępczej.....	7
1.2.2. Rola organizatora rodzinnej pieczy zastępczej.....	10
1.2.3. Zadania koordynatora rodzinnej pieczy zastępczej.....	11
2. Diagnoza sytuacji rodzin korzystających ze świadczeń pomocy społecznej, przejawiających trudności w wypełnianiu funkcji opiekuńczo-wychowawczych.....	12
2.1. Dane o rodzinach korzystających ze świadczeń pomocy społecznej przejawiających trudności w wypełnianiu funkcji opiekuńczo-wychowawczych na terenie Powiatu Dąbrowskiego .....	12
2.2. Rodzinna piecza zastępcza.....	18
2.3. Placówki opiekuńczo-wychowawcze .....	27
3. Analiza SWOT.....	31
4. Realizacja Programu .....	33
4.1. Cele i zadania.....	33
4.2. Limit rodzin zastępczych zawodowych na lata 2018-2020.....	36
4.3. Źródła finansowania programu.....	36
4.4. Ewaluacja i monitoring programu .....	37

*Dla dobra dzieci, które potrzebują szczególnej ochrony i pomocy ze strony dorosłych, środowiska rodzinnego, atmosfery szczęścia, miłości i zrozumienia, w trosce o ich harmonijny rozwój i przyszłą samodzielność życiową, dla zapewnienia ochrony przysługujących im praw i wolności,*

*dla dobra rodziny, która jest podstawową komórką społeczeństwa oraz naturalnym środowiskiem rozwoju, i dobra wszystkich jej członków, a w szczególności dzieci, w przekonaniu, że skuteczna pomoc dla rodziny przeżywającej trudności w opiekowaniu się i wychowywaniu dzieci oraz skuteczna ochrona dzieci i pomoc dla nich może być osiągnięta przez współpracę wszystkich osób, instytucji i organizacji pracujących z dziećmi i rodzicami (...)*

*Preambuła ustawy z dnia 9 czerwca 2011 roku  
o wspieraniu rodziny i systemie pieczy zastępczej*

## WSTĘP

Rodzina jest jedynym i niepowtarzalnym środowiskiem wpływającym na fizyczny, psychiczny i społeczny rozwój dziecka. Jest to instytucja, która ma za zadanie zapewnić realizację podstawowych potrzeb młodego człowieka, jak również wprowadzić go w świat powszechnie obowiązujących norm i wartości ludzkich.

W obecnych czasach zauważalne są jednak niepokojące zmiany społeczne mające bezpośredni wpływ na jakość funkcjonowania rodzin. Wśród tych niekorzystnych zmian dotyczących życia rodzinnego możemy wymienić rosnącą liczbę rozwodów, migracje zarobkowe rodziców i związaną z nimi problematykę eurosieroctwa, nadmierne zaangażowanie w prace zarobkową, rozluźnienie więzi rodzinnych, przemoc w rodzinie, alkoholizm czy nowe formy uzależnień. Wszystkie wymienione zjawiska przyczyniają się do dysfunkcyjności funkcji rodzicielskich, a tym samym stanowią zagrożenie dla rozwoju dziecka. Powszechnie wiadomo, iż dziecko powinno wychowywać się w atmosferze pełnej miłości, akceptacji i poczucia bezpieczeństwa, a w przypadku pozbawienia go powyższego na straży praw dziecka stoją specjalnie powołane do tego instytucje państwowe.

Obowiązujące regulacje prawne wykazują charakter prorodzinny, w którym system opieki nad dzieckiem osamotnionym opiera się przede wszystkim na założeniu, iż w sytuacjach wymagających przejęcia od rodziców biologicznych ich obowiązków, należy szukać rozwiązań najbardziej zbliżonych do środowiska naturalnego.

Zgodnie z ustawą z dnia 9 czerwca 2011 roku o wspieraniu rodziny i systemie pieczy zastępczej (Dz.U. z 2020r.. poz.821) w przypadku niemożności zapewnienia opieki

i wychowania przez rodziców, dziecko umieszcza się w pieczy zastępczej, którą organizuje powiat.

By system pieczy zastępczej działał w sposób planowy i efektywny, przepisy przedmiotowej ustawy nałożyły na powiat obowiązek opracowania i realizacji 3-letniego powiatowego programu dotyczącego rozwoju pieczy zastępczej, zawierającego między innymi coroczny limit rodzin zastępczych zawodowych.

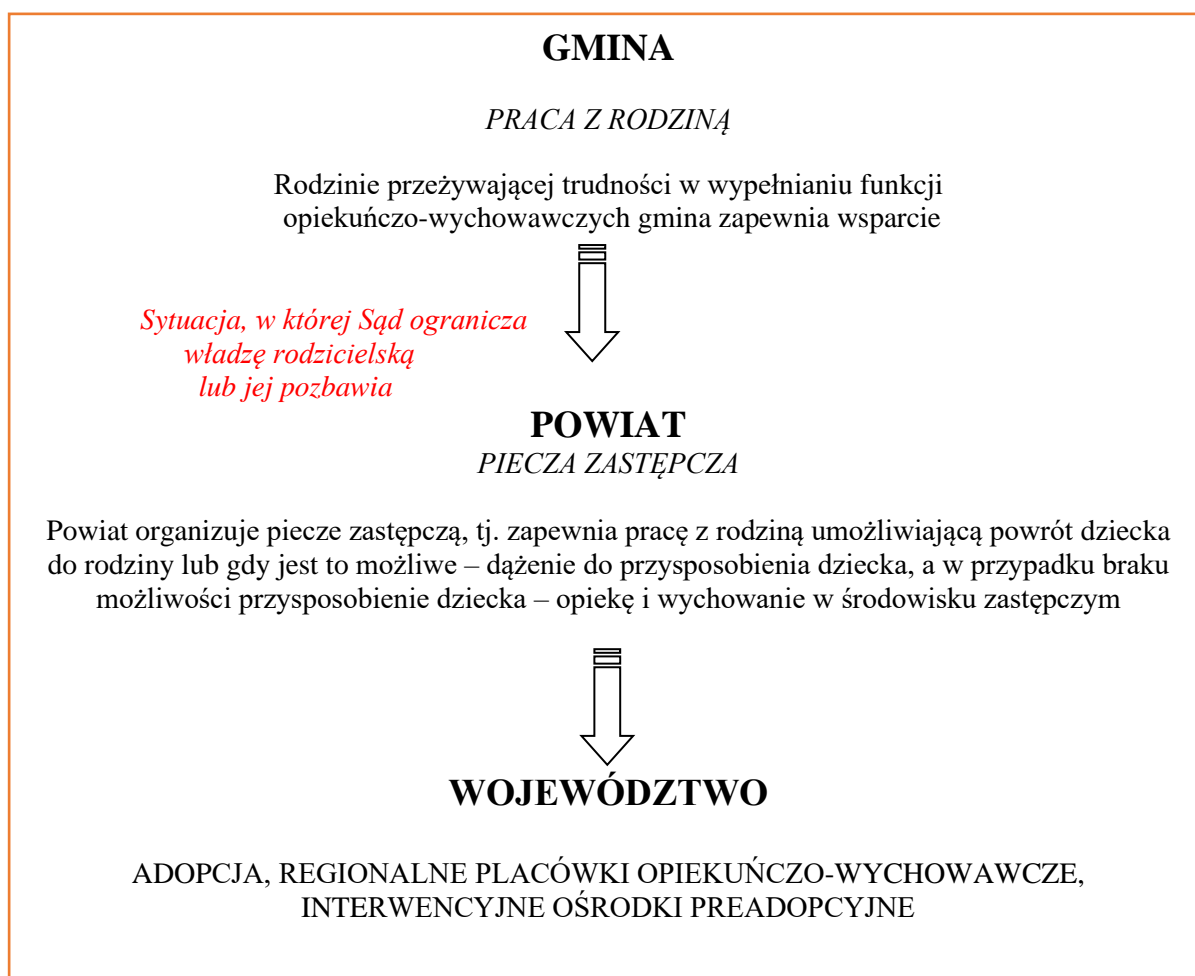
*Powiatowy Program Rozwoju Pieczy Zastępczej na lata 2021-2023* dla Powiatu Dąbrowskiego został przygotowany w oparciu o diagnozę sytuacji pieczy zastępczej funkcjonującej na terenie powiatu oraz o aktualne potrzeby wynikające z konieczności umieszczania dzieci poza rodzinami biologicznymi. Przy opracowaniu niniejszego dokumentu wykorzystano: sprawozdania rzeczowo finansowe z wykonywania przez powiat zadań z zakresu wspierania rodziny i systemu pieczy zastępczej, dane z GUS, sprawozdania i informacje własne PCPR, dane uzyskane z ośrodków pomocy społecznej z terenu powiatu dąbrowskiego, dane Sądu Rejonowego w Dąbrowie Tarnowskiej oraz publikacje naukowe i dostępne badania diagnozujące sytuację rodzin zastępczych.

Okres obowiązywania Powiatowego Programu Rozwoju Pieczy Zastępczej dotyczy lat 2018-2020, a założone w Programie cele służą rozwojowi pieczy zastępczej zapewniającej każdemu dziecku całkowicie lub częściowo pozbawionemu opieki rodziców, stabilnego i bezpiecznego środowiska wychowawczego.

## 1. Organizacja pieczy zastępczej – kompetencje i zadania jednostek

Wprowadzony ustawą z dnia 9 czerwca 2011 roku o wspieraniu rodziny i systemie pieczy zastępczej (Dz. U. z 2020 poz. 821) system pieczy zastępczej uwzględnia trzy poziomy oddziaływania, a mianowicie:

1. Gmina
2. Powiat
3. Samorząd Województwa



### **1.1. Zadania Gminy**

Gmina zgodnie z ustawą zobowiązana jest do działań z zakresu profilaktyki rodzinnej. Jest ona realizowana przez gminne instytucje świadczące usługi na rzecz dziecka i rodziny. Rodzinie przeżywającej trudności w wypełnianiu funkcji opiekuńczo wychowawczych gmina zapewnia wsparcie, które polega w szczególności na:

- 1) analizie sytuacji rodziny i środowiska rodzinnego oraz przyczyn kryzysu w rodzinie;
- 2) wzmocnieniu roli i funkcji rodziny;
- 3) rozwijaniu umiejętności opiekuńczo-wychowawczych rodziny;
- 4) podniesieniu świadomości w zakresie planowania oraz funkcjonowania rodziny;
- 5) pomocy w integracji rodziny;
- 6) przeciwdziałaniu marginalizacji i degradacji społecznej rodziny;
- 7) dążeniu do reintegracji rodziny.

Wspieranie rodziny jest prowadzone w formie pracy z rodziną oraz pomocy w opiece i wychowaniu dziecka. Wspieranie rodziny jest prowadzone za jej zgodą i aktywnym udziałem, z uwzględnieniem zasobów własnych oraz źródeł wsparcia zewnętrznego. Ustawa wprowadziła również stanowisko asystenta rodziny, który niezależnie od pracowników socjalnych pracuje bezpośrednio z rodziną. Jest on kierowany wyłącznie do rodzin, w których sytuacja dziecka małoletniego wymaga wsparcia zewnętrznego. Jego czas pracy jest elastyczny i dostosowany przede wszystkim do rytmu życia rodziny.

### **1.2. Zadania Powiatu**

Za organizację pieczy zastępczej odpowiada powiat. Do zadań powiatu (własnych i zleconych) należą w szczególności:

- a) opracowanie i realizacja 3-letnich powiatowych programów dotyczących rozwoju pieczy zastępczej, zawierających między innymi coroczny limit rodzin zastępczych zawodowych,
- b) zapewnienie dzieciom pieczy zastępczej w rodzinach zastępczych, rodzinnych domach dziecka oraz w placówkach opiekuńczo-wychowawczych,
- c) organizowanie wsparcia osobom usamodzielnianym opuszczającym rodziny zastępcze, rodzinne domy dziecka oraz placówki opiekuńczo-wychowawcze i regionalne placówki opiekuńczo terapeutyczne, przez wspieranie procesu usamodzielnienia,

- d) tworzenie warunków do powstawania i działania rodzin zastępczych, rodzinnych domów dziecka i rodzin pomocowych,
- e) prowadzenie placówek opiekuńczo-wychowawczych oraz placówek wsparcia rodzinnego o zasięgu ponadgminnym,
- f) organizowanie szkoleń dla rodzin zastępczych, prowadzących rodzinne domy dziecka, rodzin pomocowych i dyrektorów placówek opiekuńczo-wychowawczych typu rodzinnego oraz kandydatów do pełnienia funkcji rodziny zastępczej, prowadzenia rodzinnego domu dziecka lub pełnienia funkcji dyrektora placówki opiekuńczo-wychowawczej typu rodzinnego,
- g) organizowanie wsparcia dla rodzinnej pieczy zastępczej, w szczególności przez tworzenie warunków do powstawania: grup wsparcia i specjalistycznego poradnictwa,
- h) wyznaczanie organizatora rodzinnej pieczy zastępczej,
- i) zapewnienie przeprowadzenia przyjętemu do pieczy zastępczej dziecku niezbędnych badań lekarskich,
- j) prowadzenie rejestru danych rodzin zastępczych,
- k) kompletowanie we współpracy z właściwym ośrodkiem pomocy społecznej dokumentacji związanej z przygotowaniem dziecka do umieszczenia w rodzinie zastępczej albo rodzinnym domu dziecka,
- l) finansowanie:
  - świadczeń pieniężnych dotyczących dzieci z terenu powiatu, umieszczonych w rodzinach zastępczych, rodzinnych domach dziecka, placówkach opiekuńczo-wychowawczych, regionalnych placówkach opiekuńczo-terapeutycznych, interwencyjnych ośrodkach preadopcyjnych lub rodzinach pomocowych, na jego terenie lub na terenie innego powiatu,
  - pomocy przyznawanej osobom usamodzielnianym opuszczającym rodziny zastępcze, rodzinne domy dziecka, placówki opiekuńczo-wychowawcze lub regionalne placówki opiekuńczo-terapeutyczne,
  - prowadzenie szkoleń dla kandydatów do pełnienia funkcji rodziny zastępczej, prowadzenia rodzinnego domu dziecka lub pełnienia funkcji dyrektora placówki opiekuńczo-wychowawczej typu rodzinnego oraz szkoleń dla rodzin zastępczych, prowadzących rodzinne domy dziecka oraz dyrektorów placówek opiekuńczo-wychowawczych typu rodzinnego,
- ł) sporządzanie sprawozdań rzeczowo-finansowych z zakresu wspierania rodziny i systemu pieczy zastępczej oraz przekazywanie ich właściwemu wojewodzie, w wersji elektronicznej, z zastosowaniem systemu teleinformatycznego,

- m) przekazywanie do biura informacji gospodarczej informacji o powstawaniu zaległości dotyczącej odpłatności za pobyt dziecka w rodzinie zastępczej,
- n) realizacja zadań wynikających z rządowych programów wspierania rodziny i systemu pieczy zastępczej,
- o) finansowanie pobytu dzieci cudzoziemców w pieczy zastępczej.

Zadania powiatu w zakresie pieczy zastępczej Starosta wykonuje za pośrednictwem powiatowego centrum pomocy rodzinie oraz organizatorów rodzinnej pieczy zastępczej. Do zakresu działania powiatowego centrum pomocy rodzinie należą wszystkie sprawy z zakresu pieczy zastępczej niezastrzeżone na rzecz innych podmiotów.

### **1.2.1. Formy pieczy zastępczej.**

#### Pieczka zastępcza zapewnia:

- 1) realizację planu pracy z rodziną, a gdy jest to niemożliwe — dążenie do przysposobienia dziecka, a w przypadku braku możliwości przysposobienia dziecka – opiekę i wychowanie w środowisku zastępczym,
- 2) przygotowanie dziecka do: godnego, samodzielnego i odpowiedzialnego życia, pokonywania trudności życiowych zgodnie z zasadami etyki, nawiązywania i podtrzymywania bliskich, osobistych i społecznie akceptowanych kontaktów z rodziną i rówieśnikami, w celu łagodzenia skutków doświadczenia straty i separacji oraz zdobywania umiejętności społecznych,
- 3) zaspokojenie potrzeb emocjonalnych dzieci, ze szczególnym uwzględnieniem potrzeb bytowych, zdrowotnych, edukacyjnych i kulturalno-rekreacyjnych.

Pieczka zastępcza sprawowana jest w dwóch formach: rodzinnej i instytucjonalnej.

Formami rodzinnej pieczy zastępczej są:

#### 1) Rodzina zastępcza

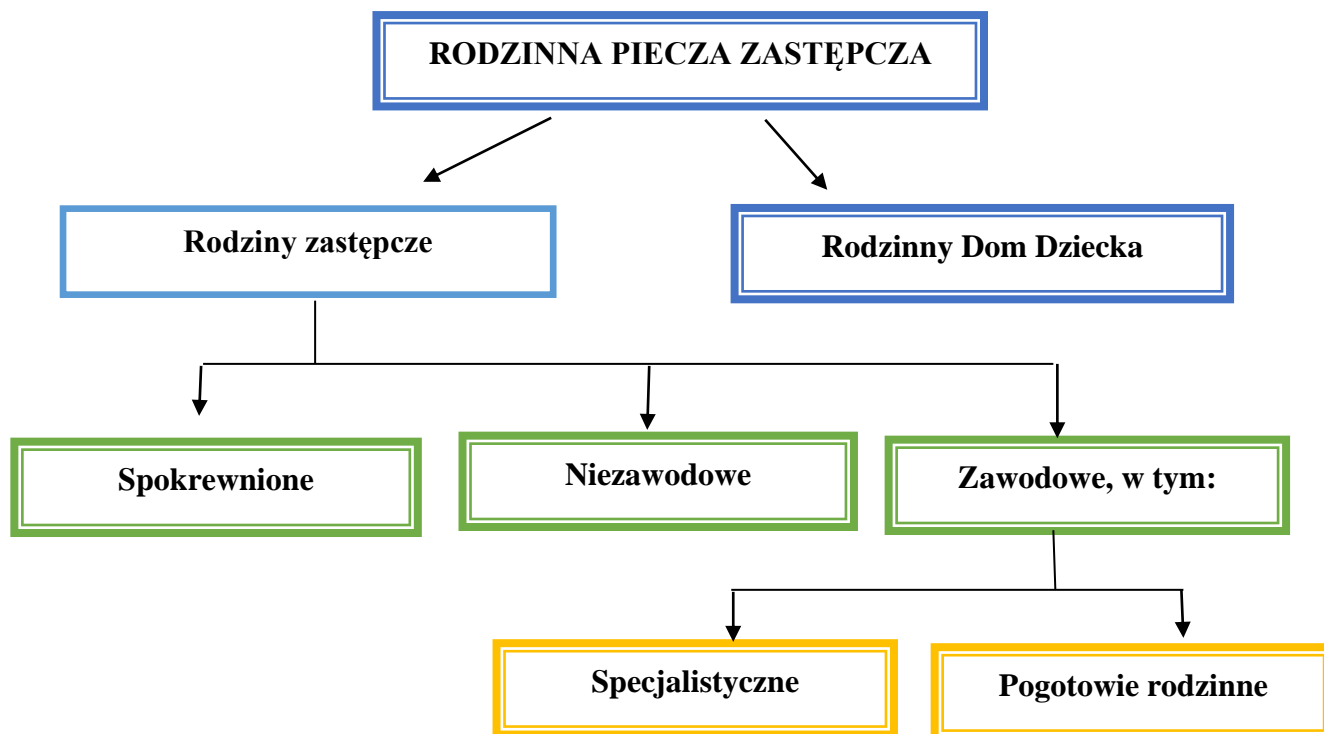
- spokrewniona (tylko dziadkowie lub rodzeństwo)
- niezawodowa (krewni i powinowaci, niespokrewnieni)
- zawodowa, w tym pełniąca funkcję pogotowia rodzinnego oraz specjalistyczna



2) Rodzinny dom dziecka.

Rodziny zastępcze oraz rodzinne domy dziecka, na ich wniosek, są wspierane przez rodziny pomocowe. Rodziny zastępcze i rodzinne domy dziecka obejmuje się opieką koordynatora rodzinnej pieczy zastępczej wyznaczanego przez organizatora rodzinnej pieczy zastępczej.

Wykres nr 1. Model rodzinnej pieczy zastępczej

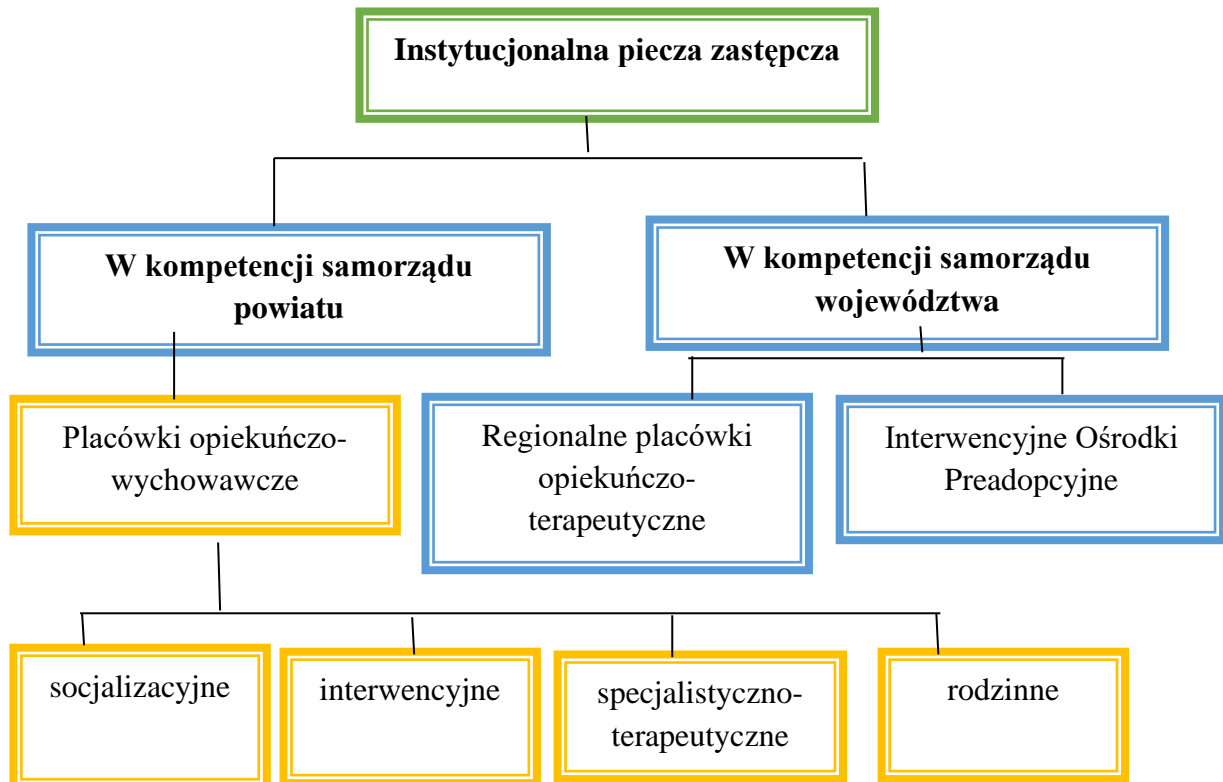


Opracowanie własne PCPR

**Formy instytucjonalnej pieczy zastępczej przewidzianej przez ustawę to:**

- placówki opiekuńczo-wychowawcze typu - socjalizacyjnego, interwencyjnego, specjalistyczno-terapeutycznego, rodzinnego (powiat)
- regionalne placówki opiekuńczo-terapeutyczne (samorząd województwa)
- interwencyjny ośrodek preadopcyjny (samorząd województwa).

Wykres nr 2. Model instytucjonalnej pieczy zastępczej



Opracowanie własne PCPR

Rozwój rodzinnych form pieczy zastępczej służyć ma ograniczeniu roli placówek opiekuńczo-wychowawczych. Instytucje te będą małymi, przejściowymi placówkami (docelowo do 14 dzieci), przeznaczonymi dla dzieci starszych (od 10 roku życia), wymagających szczególnej opieki i mających trudności w przystosowaniu się do życia w rodzinie.

Organizatorem rodzinnej pieczy zastępczej jest wyznaczona przez starostę jednostka organizacyjna powiatu lub podmiot, któremu powiat zlecił realizację tego zadania. W przypadku, gdy wyznaczoną jednostką organizacyjną jest powiatowe centrum pomocy rodzinie, w centrum tym tworzy się zespół do spraw rodzinnej pieczy zastępczej.

### **1.2.2. Rola organizatora rodzinnej pieczy zastępczej**

Zadaniami organizatora rodzinnej pieczy zastępczej z zakresu ustawy o wspieraniu rodziny i systemie pieczy zastępczej są w szczególności:

- a) prowadzenie naboru kandydatów do pełnienia funkcji rodziny zastępczej zawodowej, rodziny zastępczej niezawodowej lub prowadzenia rodzinnego domu dziecka,
- b) kwalifikowanie osób kandydujących do pełnienia funkcji rodziny zastępczej lub prowadzenia rodzinnego domu dziecka oraz wydawanie zaświadczeń kwalifikacyjnych zawierających potwierdzenie ukończenia szkolenia, opinię o spełnianiu warunków i ocenę predyspozycji do sprawowania pieczy zastępczej,
- c) organizowanie szkoleń dla kandydatów do pełnienia funkcji rodziny zastępczej lub prowadzenia rodzinnego domu dziecka,
- d) zapewnienie badań psychologicznych kandydatom do pełnienia funkcji rodziny zastępczej lub prowadzenia rodzinnego domu dziecka oraz rodzinom zastępczym i osobom prowadzącym rodzinne domy dziecka,
- e) organizowanie szkoleń dla kandydatów do pełnienia funkcji dyrektora placówki opiekuńczo wychowawczej typu rodzinnego, wydawanie świadectw ukończenia tych szkoleń oraz opinii dotyczącej predyspozycji do pełnienia funkcji dyrektora i wychowawcy w placówce opiekuńczo wychowawczej typu rodzinnego,
- f) zapewnianie rodzinom zastępczym oraz prowadzącym rodzinne domy dziecka szkoleń mających na celu podnoszenie ich kwalifikacji, biorąc pod uwagę ich potrzeby,
- g) zapewnianie pomocy i wsparcia osobom sprawującym rodzinną pieczę zastępczą, w szczególności w ramach grup wsparcia oraz rodzin pomocowych,
- h) organizowanie dla rodzin zastępczych oraz prowadzących rodzinne domy dziecka pomocy wolontariuszy,
- i) współpraca ze środowiskiem lokalnym, w szczególności z powiatowym centrum pomocy rodzinie, ośrodkiem pomocy społecznej, sądami i ich organami pomocniczymi, instytucjami oświatowymi, podmiotami leczniczymi, a także kościołami i związkami wyznaniowymi oraz z organizacjami społecznymi,
- j) prowadzenie poradnictwa i terapii dla osób sprawujących rodzinną pieczę zastępczą i ich dzieci oraz dzieci umieszczonych w pieczy zastępczej,
- k) zapewnianie pomocy prawnej osobom sprawującym rodzinną pieczę zastępczą, w szczególności w zakresie prawa rodzinnego,

- l) dokonywanie okresowej oceny sytuacji dzieci przebywających w rodzinnej pieczy zastępczej,
- ł) prowadzenie działalności diagnostyczno-konsultacyjnej, której celem jest pozyskiwanie, szkolenie i kwalifikowanie osób zgłaszających gotowość do pełnienia funkcji rodziny zastępczej zawodowej, rodziny zastępczej niezawodowej oraz prowadzenia rodzinnego domu dziecka, a także szkolenie i wpieranie psychologiczno-pedagogiczne osób sprawujących rodzinną pieczę zastępczą oraz rodziców dzieci objętych tą pieczę,
- m) przeprowadzanie badań pedagogicznych i psychologicznych oraz analizy dotyczących kandydatów do pełnienia funkcji rodziny zastępczej lub prowadzenia rodzinnego domu dziecka,
- n) zapewnianie rodzinom zastępczym zawodowym i niezawodowym oraz prowadzącym rodzinne domy dziecka poradnictwa, które ma na celu zachowanie i wzmocnienie ich kompetencji oraz przeciwdziałanie zjawisku wypalenia zawodowego,
- o) zapewnienie koordynatorom rodzinnej pieczy zastępczej szkoleń mających na celu podnoszenie ich kwalifikacji,
- p) przedstawianie Staroście i Radzie Powiatu corocznego sprawozdania z efektów pracy,
- r) zgłaszanie do ośrodków adopcyjnych informacji o dzieciach z uregulowaną sytuacją prawną, w celu poszukiwania dla nich rodzin przysposabiających,
- s) organizowanie opieki nad dzieckiem, w przypadku, gdy rodzina zastępcza albo prowadzący rodzinny dom dziecka okresowo nie może sprawować opieki, w szczególności z powodów zdrowotnych lub losowych albo zaplanowanego wypoczynku.

### **1.2.3. Zadania koordynatora rodzinnej pieczy zastępczej**

Organizator zatrudnia Koordynatora rodzinnej pieczy zastępczej, w celu objęcia pomocą i wsparciem rodziny zastępcze oraz prowadzących rodzinne domy dziecka. Koordynator rodzinnej pieczy zastępczej zgodnie z ustawą o wspieraniu rodziny i pieczy zastępczej może objąć wsparciem i pomocą nie więcej niż 15 rodzin.

Zadaniem Koordynatora jest:

- 1) udzielanie pomocy rodzinom zastępczym i prowadzącym rodzinne domy dziecka w realizacji zadań wynikających z pieczy zastępczej;
- 2) przygotowanie, we współpracy z asystentem rodziny i odpowiednio rodziną zastępczą lub prowadzącym rodzinny dom dziecka, planu pomocy dziecku;

- 3) pomoc rodzinom zastępczym oraz prowadzącym rodzinne domy dziecka w nawiązaniu wzajemnego kontaktu;
- 4) zapewnianie rodzinom zastępczym oraz prowadzącym rodzinne domy dziecka dostępu do specjalistycznej pomocy dla dzieci, w tym psychologicznej, reedukacyjnej i rehabilitacyjnej;
- 5) zgłaszanie do ośrodków adopcyjnych informacji o dzieciach z uregulowaną sytuacją prawną, w celu poszukiwania dla nich rodzin przysposabiających;
- 6) udzielanie wsparcia pełnoletnim wychowankom rodzinnych form pieczy zastępczej;
- 7) przedstawianie corocznego sprawozdania z efektów pracy organizatorowi rodzinnej pieczy zastępczej.

## **2. Diagnoza sytuacji rodzin korzystających ze świadczeń pomocy społecznej, przejawiających trudności w wypełnianiu funkcji opiekuńczo-wychowawczych**

### **2.1. Dane o rodzinach korzystających ze świadczeń pomocy społecznej w tym przejawiających trudności w wypełnianiu funkcji opiekuńczo-wychowawczych na terenie Powiatu Dąbrowskiego**

Wspieranie rodzin przejawiających trudności w wypełnianiu funkcji opiekuńczo-wychowawczych należy do zadań własnych gminy i ma na celu podejmowanie planowanych i zintegrowanych działań przywracających zdolności do wypełniania tych funkcji.

Praca z rodziną prowadzona jest głównie w formie usług asystenta rodziny, natomiast pomoc w opiece i wychowaniu prowadzona jest w formie:

- 1) placówek wsparcia dziennego;
- 2) rodzin wspierających.

**Asystent rodziny** jest znaczącym elementem systemu wspierania rodziny w środowisku. Może on zostać przydzielony rodzinie przeżywającej problemy opiekuńczo-wychowawcze na wniosek pracownika socjalnego lub na mocy decyzji sądu rodzinnego. Rodziny wychowujące dzieci w wieku szkolnym, a zwłaszcza rodziny, które mają trudności w wypełnianiu funkcji opiekuńczo-wychowawczych w stosunku do swoich dzieci, potrzebują pomocy w zakresie organizowania tym dzieciom czasu wolnego, pokonywania trudności szkolnych, radzenia sobie z zaburzeniami zachowania, itp. Ważną rolę w sferze pomocy w opiece i wychowaniu pełnią również **placówki wsparcia dziennego**. Placówki wsparcia dziennego mogą być

prowadzone formie: opiekuńczej, specjalistycznej oraz pracy podwórkowej, realizowanej przez wychowawców – pedagogów. Rodzina przeżywająca trudności w wypełnianiu funkcji opiekuńczo-wychowawczych może, przy współpracy asystenta rodziny, zostać objęta pomocą **rodziny wspierającej**. Rodzina wspierająca jest to rodzina z bezpośredniego otoczenia dziecka, czyli np. sąsiedzi. Rodzina wspierająca pomaga rodzinie przeżywającej trudności w opiece i wychowaniu dziecka, prowadzeniu gospodarstwa domowego, kształtowaniu i wypełnianiu podstawowych ról społecznych.

### **Ludność – Powiat Dąbrowski lata 2015-2019**

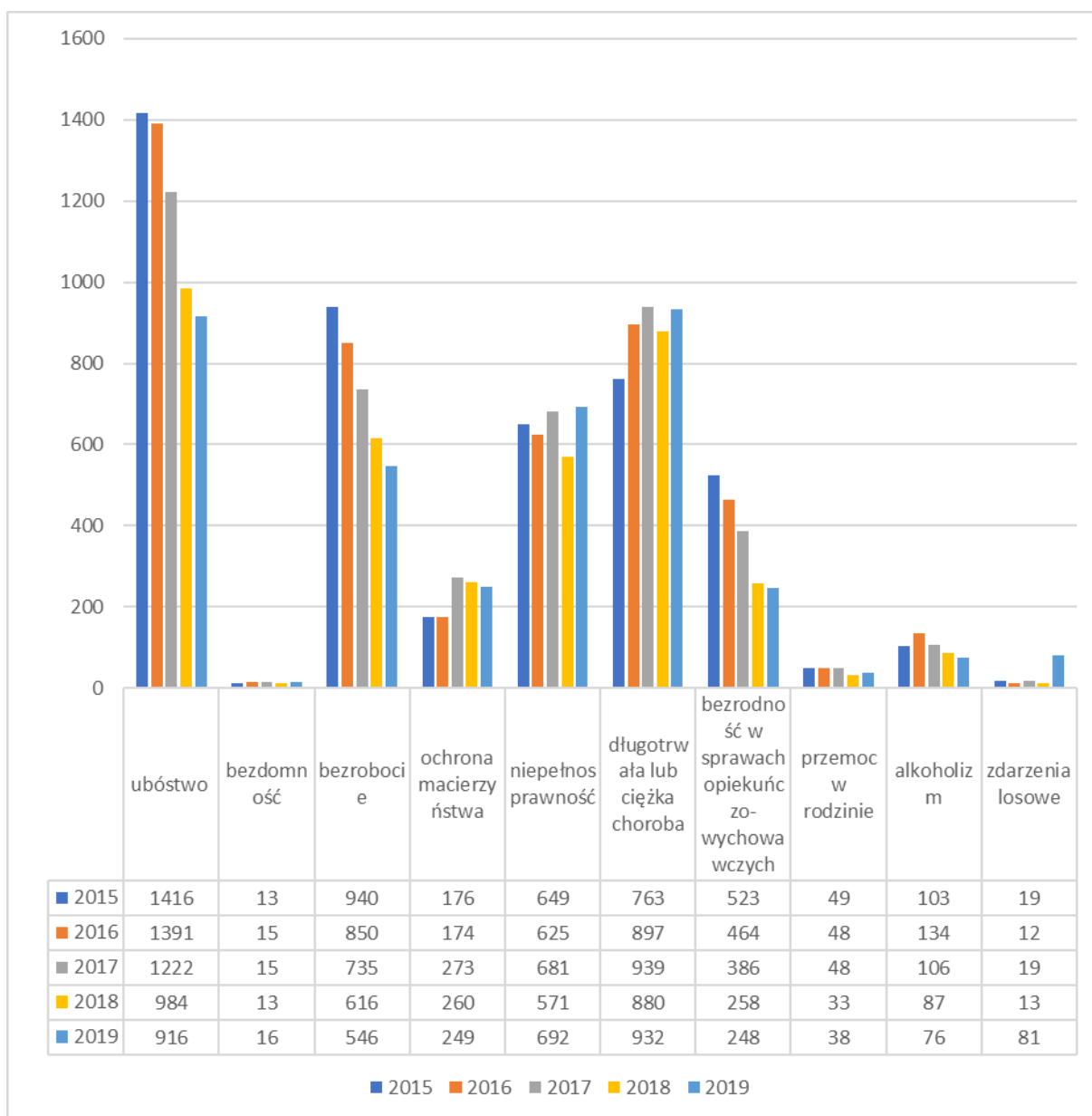
Bilanse liczby i struktury ludności opracowane zostały w oparciu o wyniki Narodowych Spisów Powszechnych z uwzględnieniem zmian spowodowanych ruchem naturalnym (urodzenia i zgony), migracjami ludności (na pobyt stały i czasowy) oraz przemieszczeniami związanymi ze zmianami administracyjnymi. Dane o ludności w miejscowościach na podstawie rejestru PESEL. Dane o migracjach wewnętrznych i zagranicznych na pobyt stały pochodzą z Ministerstwa Spraw Wewnętrznych i Administracji. Prognoza ludności na podstawie badania GUS.

**Tabela nr 1**  
**Stan ludności w Powiecie Dąbrowskim w latach 2015-2019**

	2015	2016	2017	2018	2019
	osoba	osoba	osoba	osoba	osoba
<b>Powiat dąbrowski</b>	59 374	59 342	59 311	59 350	59 174

Źródło: Opracowanie własne PCPR na podstawie  
<https://bdl.stat.gov.pl/BDL/dane/podgrup/tablica> /19.11.2020/

**Wykres nr 3**  
**Przyczyny korzystania z pomocy społecznej na terenie Powiatu Dąbrowskiego**  
**w latach 2015-2019**



Źródło: Opracowanie własne na podstawie danych z ośrodków pomocy społecznej z terenu powiatu dąbrowskiego

Przyczyny zagrożeń umieszczenia dzieci poza ich naturalnym środowiskiem rodzinnym są zróżnicowane i niejednokrotnie przenikają się wzajemnie, czyli w jednej rodzinie możemy mieć do czynienia z problemem alkoholizmu, którego konsekwencją jest bezrobocie i niezaradność w sferze opiekuńczo-wychowawczej. Powiat Dąbrowski swym zasięgiem

obejmuje 7 gmin (Bolesław, Dąbrowa Tarnowska, Gręboszów, Mędrzechów, Olesno, Radgoszcz, Szczucin). Z informacji przekazanych przez ośrodki pomocy społecznej wynika, iż wśród głównych powodów korzystania ze świadczeń pomocy społecznej możemy wyróżnić dominujące: ubóstwo, bezrobocie, długotrwała lub ciężka choroba, niepełnosprawność, bezradność w sprawach opiekuńczo-wychowawczych.

Zgodnie z ustawą o wspieraniu rodziny i systemie pieczy zastępczej rodzinie przeżywającej trudności w wypełnianiu funkcji opiekuńczo-wychowawczej na wniosek pracownika socjalnego może zostać przydzielony asystent rodziny. Liczba rodzin, z którymi jeden asystent rodziny może w tym samym czasie prowadzić pracę, jest uzależniona od stopnia trudności wykonywanych zadań, jednak nie może przekroczyć 15.

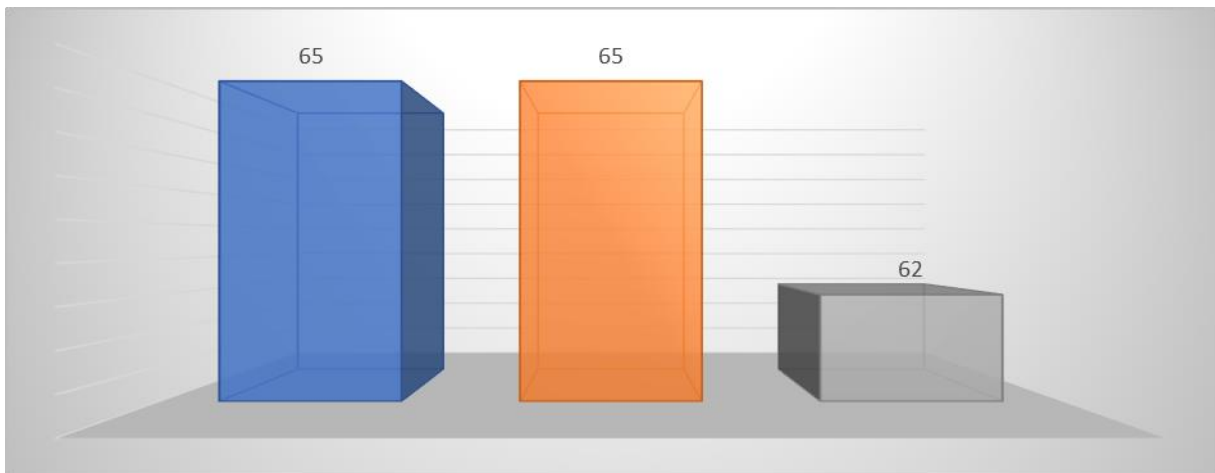
**Tabela nr 2**  
**Liczba asystentów rodziny w poszczególnych gminach Powiatu Dąbrowskiego**

Liczba asystentów w 2018r. w tym zatrudnionych na podstawie:	Bolesław	Dabrowa T.	Gręboszów	Mędrzechów	Olesno	Radgoszcz	Szczucin
umowy o pracę:	0	0	0	0	0	1	2
umowy cywilno-prawnej:	0	3	1	1	1	0	0
<b>2019</b>							
umowy o pracę:	1	2	0	0	0	1	2
umowy cywilno-prawnej:	0	0	1	0	1	0	0
<b>2020</b>							
umowy o pracę:	1	2	0	0	0	1	2
umowy cywilno-prawnej:	0	0	1	0	1	0	0

*Źródło: Opracowanie własne na podstawie danych z ośrodków pomocy społecznej z terenu powiatu dąbrowskiego*

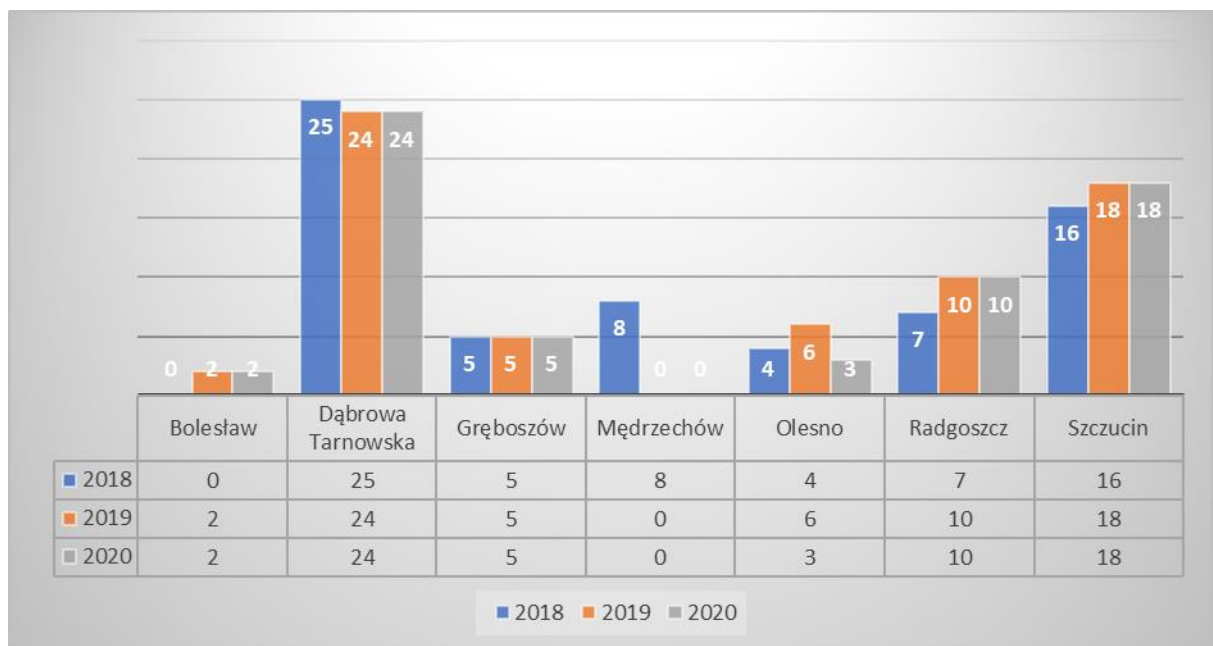


**Wykres nr 4**  
**Liczba rodzin objętych wsparciem asystenta rodziny, w których istnieje zagrożenie umieszczeniem małoletnich dzieci poza środowiskiem rodzinnym**



Źródło: Opracowanie własne na podstawie danych z ośrodków pomocy społecznej z terenu powiatu dąbrowskiego

**Wykres nr 5**  
**Liczba rodzin objętych wsparciem asystenta rodziny w poszczególnych gminach powiatu dąbrowskiego w latach 2018-2020 (30. VI)**

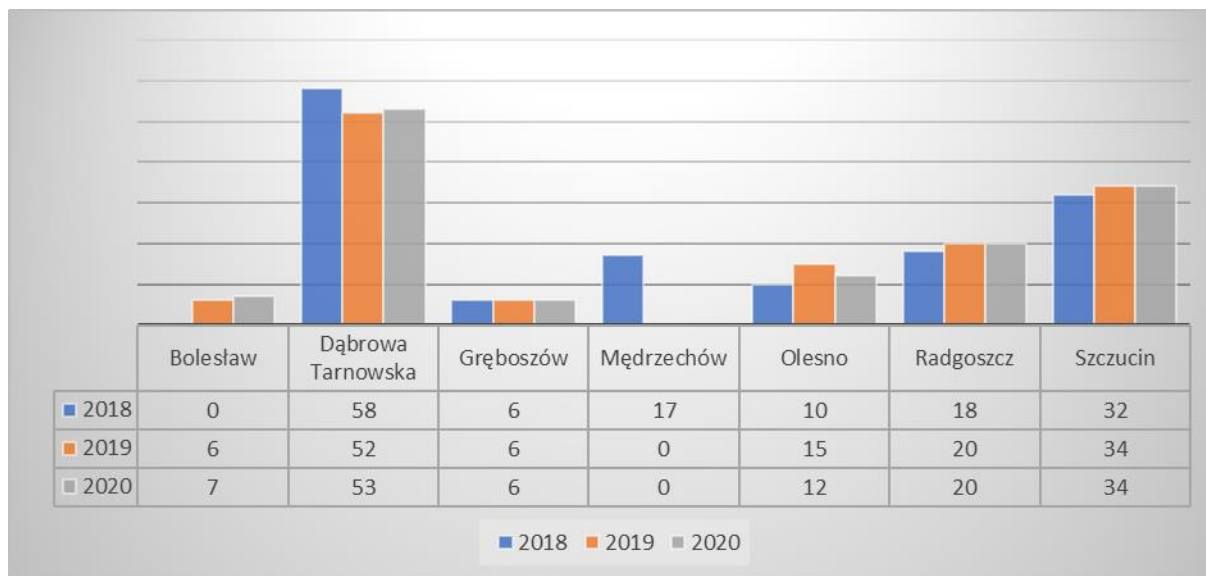


Źródło: Opracowanie własne na podstawie danych z ośrodków pomocy społecznej z terenu powiatu dąbrowskiego

Jak wynika z informacji przekazanych przez ośrodki pomocy społecznej z terenu Powiatu Dąbrowskiego liczba rodzin objętych wsparciem asystenta rodziny w latach 2018-2019 ma

tendencje zwyżkową z 40 rodzin w roku 2018 do 65 rodzin w roku 2018. W czerwcu 2020 roku liczba rodzin objętych wsparciem asystenta rodziny wynosiła 62.

**Wykres nr 6**  
**Liczba dzieci w rodzinach objętych wsparciem asystenta rodziny w poszczególnych gminach powiatu dąbrowskiego**



*Źródło: Opracowanie własne na podstawie danych z ośrodków pomocy społecznej z terenu powiatu dąbrowskiego*

Największa liczba dzieci zagrożonych umieszczeniem w pieczy zastępczej jest na terenie gminy Dąbrowa Tarnowska – 53 dzieci, następnie gmina Szczucin – 34 dzieci oraz Radgoszcz – 20 dzieci (– stan na 30.06.2020r.).

Wiek dzieci zagrożonych umieszczeniem poza środowiskiem naturalnym (2017 rok) na terenie Powiatu Dąbrowskiego przedstawia tabela poniżej.

**Tabela nr 3**  
**Wiek dzieci zagrożonych umieszczeniem w pieczy zastępczej (stan na 30.06.2020r.)**

Wiek dzieci	Liczba dzieci
Poniżej 1 r.ż.	2
1 - 3 lat	10

<b>4 – 6 lat</b>	<b>17</b>
<b>7 – 13 lat</b>	<b>63</b>
<b>14 – 18 lat</b>	<b>14</b>

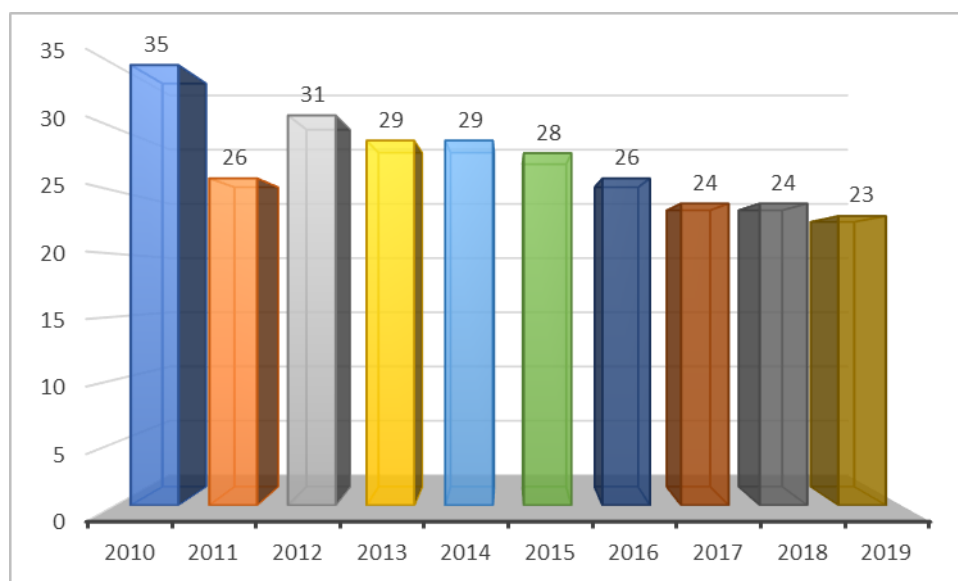
Źródło: Opracowanie własne na podstawie danych z ośrodków pomocy społecznej z terenu powiatu dąbrowskiego

## 2.2. Rodzinna piecza zastępcza

Ustawa z dnia 9 czerwca 2011 r. o wspieraniu rodziny i systemie pieczy zastępczej określa formy pieczy zastępczej dokonując podziału na rodzinną pieczę zastępczą oraz instytucjonalną pieczę zastępczą. Piecza zastępcza jest zadaniem samorządu powiatowego. W sytuacji, gdy pomimo pomocy gminy, rodzice nie są w stanie właściwie wywiązać się ze swoich rodzicielskich zadań, należy zapewnić dziecku opiekę i wychowanie w formie zastępczej opieki rodzinnej, lub w placówce opiekuńczo-wychowawczej.

Poniżej zamieszczony został schemat obrazujący liczbę rodzin zastępczych w powiecie dąbrowskim od roku 2007 (wykres nr 9) oraz podział rodzin zastępczych ze względu na rodzaj tj. na rodziny zastępcze spokrewnione z dzieckiem, niezawodowe oraz zawodowe rodziny zastępcze w latach 2015-2017 (wykres nr 10).

**Wykres nr 7**  
**Liczba rodzin zastępczych funkcjonujących na terenie Powiatu Dąbrowskiego w latach 2010-2019**

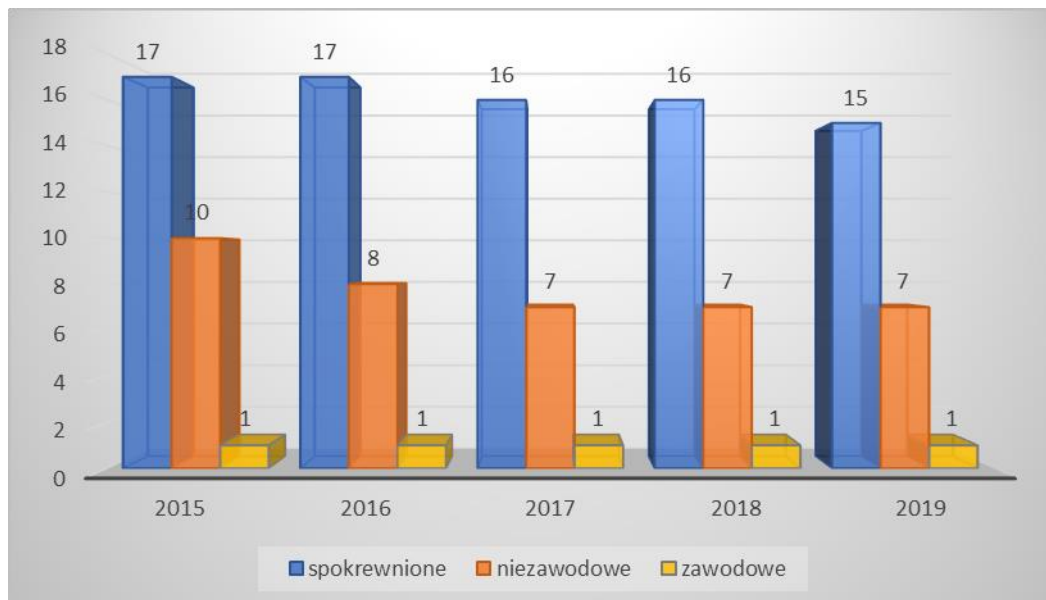


źródło: Dane własne PCPR

W ostatniej dekadzie w Powiecie Dąbrowskim średnio funkcjonowało 27 rodzin, obecnie zauważalny jest trend zniżkowy w odniesieniu do roku 2012 gdzie funkcjonowało 31 rodzin a w roku 2019 – 23 rodziny.

Liczba rodzin zastępczych w Powiecie Dąbrowskim w latach 2010-2019 jest zmienna. Wpływ na powyższą sytuację mają postanowienia sądów rodzinnych, na mocy, których są tworzone bądź rozwiązywane rodziny zastępcze.

**Wykres 8**  
**Rodzaje rodzin zastępczych w Powiecie Dąbrowskim w latach 2015-2019 (narastająco)<sup>1</sup>**



źródło: Dane własne PCPR

Największą grupę rodzin stanowią rodziny spokrewnione z dzieckiem. W roku 2015 i 2016 było ich 17, w 2017 i 2018 – 16, a w 2019 – 15. W kwietniu 2014 roku została utworzona pierwsza w Powiecie Dąbrowskim zawodowa rodzina zastępcza. Rodzina ta została przekształcona z funkcjonującej od 2010 roku niezawodowej rodziny zastępczej. W trakcie swojego funkcjonowania tj. od 2010 roku objęła opieką 8 dzieci (najmłodsze w wieku

<sup>1</sup>

**Rodzina zastępcza spokrewniona** – tworzą ją dziadkowie i rodzeństwo dziecka,

**Rodzina zastępcza niezawodowa** – tworzą ją osoby niespokrewnione z dzieckiem lub krewni nie będący wstępnymi lub zstępniymi dziecka,

**Rodzina zastępcza zawodowa** – w tym zawodowa pełniąca funkcję pogotowia rodzinnego i zawodowa specjalistyczna. Pogotowie rodzinne zajmuje się dziećmi przez krótki czas (kilka miesięcy). Rodziny specjalistyczne opiekują się dziećmi niepełnosprawnymi.

1 miesiąca), z których 6 zostało przysposobionych przez rodziny adopcyjne, obecnie w rodzinie zastępczej przebywa 2 dzieci.

We wszystkich analizowanych latach na terenie powiatu nie działały rodziny o charakterze pogotowia rodzinnego i rodziny specjalistyczne.

**Tabela nr 4**  
**Liczba dzieci umieszczonych w rodzinach zastępczych w powiecie dąbrowskim w latach 2015-2019 (narastająco)**

<b>Rok</b>	<b>Liczba rodzin zastępczych</b>	<b>Liczba umieszczonych dzieci</b>
<b>2015</b>	28	38
<b>2016</b>	26	39
<b>2017</b>	24	39
<b>2018</b>	24	36
<b>2019</b>	23	33

*Źródło: Dane własne PCPR*

W tabeli nr 3 przedstawione zostały dane dotyczące liczby dzieci umieszczonych w rodzinach zastępczych w latach 2015-2019. Wyraźnie można zaobserwować, iż utrzymuje się ona z upływem czasu w miarę na stałym poziomie.

Tabela nr 4 prezentuje podział rodzin zastępczych ze względu na liczbę dzieci w nich umieszczonych. Większość rodzin zastępczych Powiatu Dąbrowskiego posiada jedno dziecko umieszczone w pieczy zastępczej, następnie dwoje i troje dzieci.

**Tabela nr 5**  
**Rodziny zastępcze w podziale na liczbę dzieci w latach 2015-2019 (narastająco)**

<b>Podział rodzin zastępczych ze względu na liczbę dzieci</b>					
<b>Wyszczególnienie</b>	<b>2015</b>	<b>2016</b>	<b>2017</b>	<b>2018</b>	<b>2019</b>
<b>z 1 dzieckiem</b>	19	16	13	16	16
<b>z 2 dzieci</b>	8	7	7	4	4
<b>Z 3 dzieci</b>	1	3	4	4	3
<b>Z 4 dzieci i więcej</b>	0	0	0	0	0
<b>Razem:</b>	28	26	24	24	23

Źródło: dane własne PCPR

Wiek dzieci umieszczonych w rodzinnej pieczy zastępczej na terenie Powiatu Dąbrowskiego mieści się w granicach od 2 lat do ... lat (stan na 31.12.2019r.). Największa liczba dzieci plasuje się w przedziale od 7 do 13 i od 14 do 17 lat. Dane te w podziale na poszczególne rodzaje rodzin zastępczych zostały zaprezentowane w tabeli nr 6.

**Tabela nr 6**  
**Wiek dzieci w rodzinach zastępczych Powiatu Dąbrowskiego (stan na 30.09.2020)**

	<b>Rodziny spokrewnione</b>	<b>Rodziny niezawodowe</b>	<b>Rodziny zawodowe</b>
<b>Poniżej 1 roku życia</b>	0	0	0
<b>Od 1-3 lat</b>	0	0	1
<b>Od 4 -6 lat</b>	0	0	0
<b>Od 7-13 lat</b>	10	0	1
<b>Od 14-17 lat</b>	7	3	0
<b>Od 18-24</b>	5	2	0
<b>Razem:</b>	22	5	2

Źródło: dane własne PCPR.

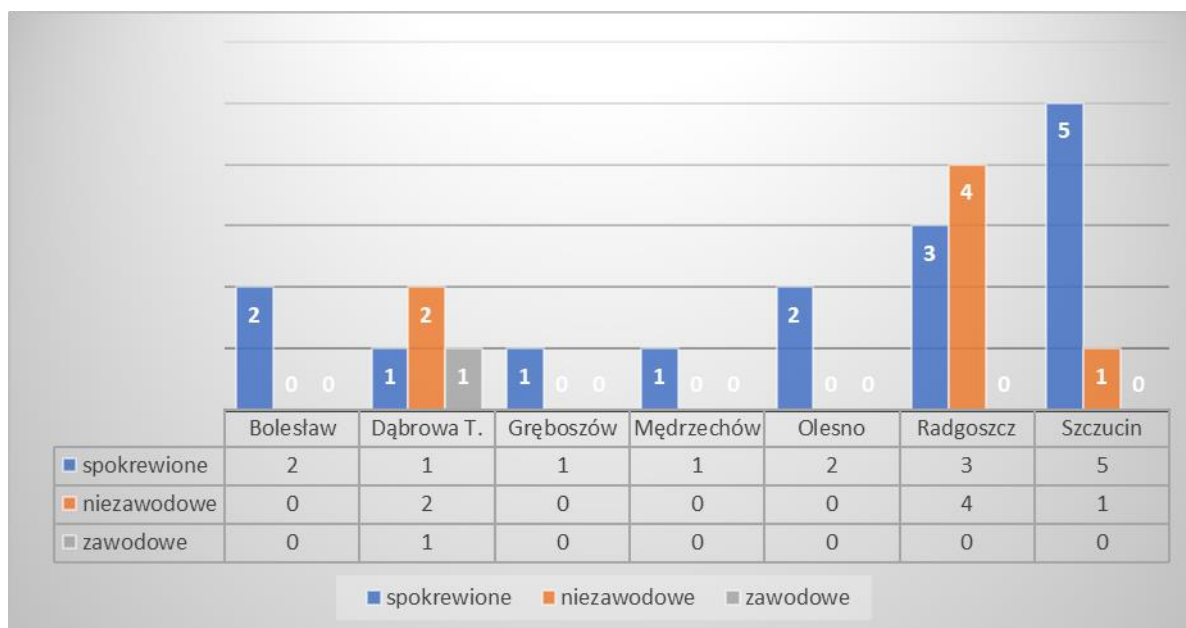
Na terenie Powiatu Dąbrowskiego w roku 2019 (narastająco) funkcjonowały 23 rodziny zastępcze. Liczbę rodzin zastępczych w latach 2015-2019 w poszczególnych gminach powiatu prezentuje tabela nr 5. Najwięcej rodzin zastępczych (2019r.) funkcjonuje na terenie gminy Radgoszcz, Szczucin oraz Dąbrowa Tarnowska. Najmniej rodzin zastępczych znajduje się w gminie Gręboszów i Mędrzechów.

**Tabela nr 7**  
**Liczba rodzin zastępczych funkcjonujących w poszczególnych gminach powiatu dąbrowskiego (narastająco) w latach 2015-2019**

Rok	Rodzaj rodzin zastępczych	Bolesław	Dąbrowa Tarn.	Gręboszów	Mędrzechów	Olesno	Radgoszcz	Szczucin
2015	rodziny spokrewnione	1	4	2	1	2	3	4
	rodziny niezawodowe	0	2	0	0	1	3	4
	rodziny zawodowe	0	1	0	0	0	0	0
2016	rodziny spokrewnione	2	3	2	1	2	2	5
	rodziny niezawodowe	0	3	0	0	0	2	3
	rodziny zawodowe	0	1	0	0	0	0	0
2017	rodziny spokrewnione	2	2	1	1	2	3	5
	rodziny niezawodowe	0	2	0	0	0	4	1
	rodziny zawodowe	0	1	0	0	0	0	0
2018	rodziny spokrewnione	2	2	1	1	2	3	5
	rodziny niezawodowe	0	2	0	0	0	4	1
	rodziny zawodowe	0	1	0	0	0	0	0
2019	rodziny spokrewnione	2	1	1	1	2	3	5
	rodziny niezawodowe	0	2	0	0	0	4	1
	rodziny zawodowe	0	1	0	0	0	0	0

Źródło: dane własne PCPR

**Wykres nr 9**  
**Liczba rodzin zastępczych funkcjonujących w poszczególnych gminach powiatu dąbrowskiego w 2019 roku (narastająco)**



W latach 2015-2019 łącznie utworzono **13 nowych rodzin zastępczych** w których opiekę uzyskało **23 dzieci**. Dane te zostały zaprezentowane w tabeli nr 8.

**Tabela nr 8.**  
**Liczba nowych rodzin zastępczych w latach 2015-2019 oraz liczba umieszczonych dzieci**

Rok	Liczba nowych rodzin zastępczych	Liczba umieszczonych dzieci
2015	1	1
2016	3	4
2017	2	5
2018	2	5
2019	2	3
2020	3	5

Źródło: dane własne PCPR



Rodzinie zastępczej przyznawana jest pomoc pieniężna na częściowe pokrycie kosztów utrzymania każdego umieszczonego w niej dziecka.

Wysokość pomocy uzależniona jest od typu rodziny zastępczej. W przypadku dziecka umieszczonego w rodzinie zastępczej spokrewnionej świadczenie wypłacane jest w wysokości **694,00 zł**, natomiast w przypadku dziecka umieszczonego w rodzinie zastępczej zawodowej, niezawodowej lub rodzinnym domu dziecka świadczenie wynosi **1.052,00 zł** miesięcznie. Na dziecko z orzeczoną niepełnosprawnością należy się dodatek w wysokości **211,00zł**. Rodzina zastępcza zawodowa otrzymuje dodatkowo miesięczne wynagrodzenie w wysokości nie niższej niż **2.000,00 zł**. Wysokości wynagrodzeń i świadczeń, określone u umowach są waloryzowane corocznie średniorocznym wskaźnikiem wzrostu wynagrodzeń określonym w ustawie budżetowej od dnia 1 kwietnia każdego roku ( art. 86 ustawy).

Finansowanie zadań z zakresu opieki zastępczej, zarówno rodzinnej, jak i instytucjonalnej do końca 2011r. należało do zadań powiatu. Od 1 stycznia 2012 r. gmina właściwa ze względu na miejsce zamieszkania dziecka przed umieszczeniem go po raz pierwszy w pieczy zastępczej ponosi odpowiednio wydatki w wysokości:

- 1) 10% wydatków na opiekę i wychowania dziecka – w pierwszym roku pobytu dziecka w pieczy zastępczej;
- 2) 30% wydatków na opiekę i wychowania dziecka – w drugim roku pobytu dziecka w pieczy zastępczej;
- 3) 50% wydatków na opiekę i wychowania dziecka – w trzecim roku i następnych latach pobytu dziecka w pieczy zastępczej.

**Tabela nr 9.**

**Partycypacja gmin w kosztach utrzymania dzieci w rodzinnej i instytucjonalnej pieczy zastępczej w 2019 roku**

<b>Gmina</b>	<b>Kwota</b>
<b>Bolesław</b>	4.164,00
<b>Dąbrowa Tarnowska</b>	24.171,26
<b>Gręboszów</b>	-
<b>Mędrzechów</b>	1.704,89
<b>Olesno</b>	-

<b>Radgoszcz</b>	29.469,23
<b>Szczucin</b>	24.987,47

*Źródło: dane własne PCPR*

Finansowanie rodzinnej pieczy zastępczej w latach 2015-2019 leżące po stronie powiatu dąbrowskiego prezentuje tabela nr 10. Zawiera ona informacje dotyczącą udzielonych świadczeń pieniężnych dla rodzin funkcjonujących na terenie powiatu dąbrowskiego. Natomiast w tabeli nr 11 ujęte zostały wydatki powiatu dąbrowskiego poniesione na utrzymanie dzieci pochodzących z terenu powiatu dąbrowskiego, a umieszczonych w rodzinach zastępczych na terenie innego powiatu. W tabeli nr 12 ujęte zostały dochody powiatu dąbrowskiego z tytułu pobytu dzieci w rodzinach zastępczych pochodzących z innych powiatów.

**Tabela nr 10.**  
**Środki pieniężne dla rodzin zastępczych funkcjonujących na terenie Powiatu Dąbrowskiego w latach 2007-2017**

<b>Rok</b>	<b>Środki pieniężne dla rodzin zastępczych (zł)</b>
<b>2015</b>	356.295,32
<b>2016</b>	332.904,08
<b>2017</b>	371.353,95
<b>2018</b>	409.585,71
<b>2019</b>	352.897,88

*Źródło: dane własne PCPR*

Zgodnie z art. 191 ustawy z dnia 9 czerwca 2011r. o wspieraniu rodziny i systemie pieczy zastępczej powiat właściwy ze względu na miejsce zamieszkania dziecka przed umieszczeniem go po raz pierwszy w pieczy zastępczej ponosi wydatki na jego opiekę i wychowanie.

Powiat Dąbrowski w 2017 roku pokrywał powyższe koszty dla 4 dzieci pochodzących z terenu powiatu dąbrowskiego, a które zgodnie z postawieniem sądu rodzinnego przebywają w rodzinach zastępczych na terenie innych powiatów.

**Tabela nr 11.**  
**Wydatki poniesione przez Powiat Dąbrowski na utrzymanie dzieci w rodzinach zastępczych na terenie innych powiatów**

<b>Rok</b>	<b>Gmina Miasta Tarnowa</b>	<b>Nowy Targ</b>	<b>Powiat Proszowicki</b>	<b>Razem</b>
<b>2015</b>	47.124,80	24.000,00	-	71.124,80
<b>2016</b>	52.311,79	24.000,00	-	76.311,79
<b>2017</b>	51.437,25	24.000,00	-	75.437,25
<b>2018</b>	52.072,61	24.728,00	46.182,50	122.983,11
<b>2019</b>	39.112,33	13.676,00	2.646,67	55.435,00

*Źródło: dane własne PCPR*

Analogiczna sytuacja ma miejsce w odniesieniu do dzieci umieszczonych w rodzinach zastępczych funkcjonujących na terenie Powiatu Dąbrowskiego, a pochodzących z innych powiatów. W tabeli poniżej zostały ujęte dochody powiatu dąbrowskiego za pobyt dzieci w rodzinach zastępczych, które przed umieszczeniem po raz pierwszy w pieczy zastępczej pochodziły z innych powiatów.

Tabela nr 12.

**Dochody Powiatu Dąbrowskiego za pobyt dzieci w rodzinach zastępczych pochodzących z innych powiatów**

Rok	Powiat Bocheński	Powiat Mielecki	Powiat Tarnowski	Powiat Myszkowski	Powiat Nowotarski	Powiat Dębicki	Gmina Tarnów	Powiat Brzeski	Razem
2015	24.000,00	12.000,00	24.600,00	-	-	12.000,00	7.920,00	-	80.520,00
2016	24.000,00	12.000,00	25.600,00	9.218,06	31.485,47	12.300,00	7.920,00	-	122.523,00
2017	24.000,00	12.000,00	24.300,00	5.544,00	44.385,60	12.300,00	7.920,00	-	130.449,00
2018	14.364,00	12.364,00	22.924,00	-	30.815,04	12.864,00	8.158,00	-	101.489,04
2019	12.624,00	12.624,00	12.924,00	-	-	12.624,00	8.328,00	31.774,44	90.898,44

Źródło: dane własne PCPR

### 2.3. Placówki opiekuńczo-wychowawcze (instytucjonalna piecza zastępcza)

Jedną z form instytucjonalnej pieczy zastępczej są placówki opiekuńczo-wychowawcze. Skierowanie dziecka do instytucjonalnej pieczy zastępczej może mieć miejsce dopiero w sytuacji braku możliwości umieszczenia go rodzinnej formie pieczy zastępczej.

Na terenie Powiatu Dąbrowskiego funkcjonuje powiatowa placówka opiekuńczo – wychowawcza typu socjalizacyjnego, a mianowicie Jednostka Wspierająca Rodzinę w Dąbrowie Tarnowskiej (JWR).

Dzieci pochodzące z terenu Powiatu Dąbrowskiego, które postanowieniem Sądu wymagają umieszczenia w placówce opiekuńczo-wychowawczej w pierwszej kolejności kierowane są do JWR, jako placówki położonej najbliżej miejsca zamieszkania. W sytuacji braku wolnych miejsc w placówce lub szczególnej sytuacji i potrzeby umieszczanego dziecka, jak również miejsca pobytu dziecka – wychowankowie umieszczani są w placówkach poza terenem naszego powiatu. Szczegółowe dane dotyczące liczby dzieci umieszczanych w JWR oraz placówkach na terenie innych powiatów przedstawia tabela nr 13, natomiast koszt utrzymania w poszczególnych placówkach został zawarty w tabeli nr 14.

**Tabela nr 13.**  
**Liczba dzieci z Powiatu Dąbrowskiego umieszczonych w placówkach opiekuńczo-wychowawczych w latach 2015-2019 (narastająco)**

Placówki w których umieszczono dzieci	2015	2016	2017	2018	2019
Zespół Jednostek Wspierających Rodzinę w Dąbrowie Tarnowskiej	4	6	2	0	3
Placówka Opiekuńczo – Wychowawcza w Tarnowie (Gmina Miasta Tarnowa)	0	0	0	1	0
Placówka Opiekuńczo - wychowawcza w Rzuchowej (Powiat Tarnowski)	0	0	0	2	1
Dom Dziecka (Powiat Dębicki)	1	1	1	1	1

Źródło: dane własne PCPR

**Tabela nr 14.**  
**Miesięczny koszt utrzymania dziecka w poszczególnych placówkach opiekuńczo-wychowawczych**

Placówki w których umieszczono dzieci	2015	2016	2017	2018	2019
Zespół Jednostek Wspierających Rodzinę w Dąbrowie Tarnowskiej	3.115,43	3.295,57	3.323,39	3.761,09	4.039,64
Placówka Opiekuńczo – Wychowawcza w Tarnowie (Gmina Miasta Tarnowa)	-	-	-	6.939,32	0
Placówka Opiekuńczo - wychowawcza w Rzuchowej (Powiat Tarnowski)	-	-	-	4.250,00	4.400,00
Dom Dziecka (Powiat Dębicki)	3.344,37	3.880,38	3.907,93	4.419,00	4.451,88

Źródło: dane własne PCPR

W tabeli nr 15 zostały przedstawione szczegółowe dane na temat liczby dzieci przebywających w placówkach opiekuńczo-wychowawczych w latach 2013-2017 w rozbiciu na poszczególne gminy Powiatu Dąbrowskiego. Najwięcej dzieci pochodzi z gminy Szczucin, następnie z Gręboszowa oraz Radgoszczy.

**Tabela nr 15.**

**Liczba dzieci z poszczególnych gmin Powiatu Dąbrowskiego przebywających w placówkach opiekuńczo-wychowawczych w latach 2015-2019 na terenie Powiatu Dąbrowskiego oraz poza nim**

Rok	2015	2016	2017	2018	2019
<b>Gmina</b>					
<b>Bolesław</b>	0	0	0	0	0
<b>Dąbrowa Tarnowska</b>	0	0	0	0	4 (w tym:1 poza powiatem)
<b>Gręboszów</b>	0	0	0	0	0
<b>Mędrzechów</b>	0	0	0	0	0
<b>Olesno</b>	1	1	0	0	0
<b>Radgoszcz</b>	2 (w tym:1 poza powiatem)	2 (w tym:1 poza powiatem)	2 (w tym:1 poza powiatem)	1	1
<b>Szczucin</b>	2	4	1	0	0

Źródło: dane własne PCPR

W Jednostce Wspierającej Rodzinę w Dąbrowie Tarnowskiej w ciągu całego 2017 roku znalazło opiekę i wychowanie 28 wychowanków z terenów innych powiatów. Charakterystykę ich pochodzenia wraz z kosztem poniesionym przez właściwe powiaty prezentuje tabela nr 16.

Tabela nr 16.

**Liczba dzieci umieszczonych w Jednostce Wspierającej Rodzinę w Dąbrowie Tarnowskiej w roku 2019 z terenów innych powiatów/miast na prawach powiatu (narastająco)**

Lp.	Powiat/Miasto na prawach powiatu	Liczba dzieci	Kwota (zł)
1.	Powiat Chrzanowski	2	81.986,21
2.	Powiat Tarnowski	1	20.727,58
3.	Powiat Proszowicki	3	120.102,73
4.	Powiat Piotrowski	2	96.394,26
5.	Powiat Pszczyński	1	27.998,93
6.	Miasto Piotrków Trybunalski	3	96.394,26
7.	Powiat Tarnogórski	1	7.656,46
8.	Powiat Nowosolski	1	1.091,97
9.	Powiat Rybnicki	1	48.197,13
10.	Powiat Żagański	1	48.197,13
11.	Miasto Jaworzno	2	96.394,26
12.	Powiat Nowotarski	8	351.268,58
13.	Powiat Zgorzelecki	1	41.599,05
14.	Powiat Łęczycki	1	48.197,13
<b>Razem</b>		<b>28</b>	<b>1.086.205,68</b>

Źródło: dane własne PCPR

### 3. ANALIZA SWOT

W Powiatowym Programie Rozwoju Pieczy Zastępczej na lata 2018-2020 zastosowano analizę SWOT, jako narzędzie do usystematyzowania mocnych i słabych stron funkcjonowania systemu pieczy zastępczej w Powiecie Dąbrowskim, a także szans i zagrożeń w tym zakresie.

SWOT jest techniką analityczną polegającą w najprostszej wersji na posegregowaniu posiadanych informacji w danym obszarze na cztery grupy (cztery kategorie czynników strategicznych):

- S (z ang. *strengths*) – mocne strony: wszystko to, co stanowi atut, przewagę, zaletę w analizowanym obszarze;
- W (z ang. *weaknesses*) – słabe strony: wszystko to, co stanowi słabość, barierę, wadę w analizowanym obszarze;
- O (z ang. *opportunities*) – szanse: wszystko to, co stwarza szansę korzystnej zmiany w analizowanym obszarze;
- T (z ang. *threats*) – zagrożenia: wszystko to, co stwarza w danym obszarze niebezpieczeństwo zmiany niekorzystnej.

Zestawienie wspomnianych grup czynników ułatwia planowanie działań w danym obszarze, w tym wskazuje obszary problemowe, które w pierwszej kolejności powinny stać się przedmiotem interwencji.

MOCNE STRONY	SŁABE STRONY
- wykwalifikowana kadra systemu pieczy zastępczej - praca koordynatorów rodzinnej pieczy zastępczej - funkcjonowanie zawodowej rodziny zastępczej - szeroko specjalistyczna oferta wsparcia dla rodzinnych form pieczy zastępczej (współpraca z Poradnią Psychologiczno-Pedagogiczną, specjaliści Punktu Interwencji)	- brak zawodowej rodziny zastępczej pełniącej funkcje pogotowia rodzinnego, - brak nowych kandydatów do pełnienia funkcji rodzin zastępczych niezawodowych, zawodowych, - brak miejsc pracy dla wychowanków opuszczających pieczę zastępczą, - brak mieszkań socjalnych, - brak mieszkań chronionych,



<p>Kryzysowej)</p> <ul style="list-style-type: none"> <li>- funkcjonowanie Jednostki Wspierającej Rodzinie w Dąbrowie Tarnowskiej</li> <li>- udzielnie wsparcia usamodzielniającym się wychowankom pieczy zastępczej</li> <li>- współpraca jednostek działających na rzecz wsparcia rodziny i systemu pieczy zastępczej</li> </ul>	<ul style="list-style-type: none"> <li>- niska aktywność społeczna wychowanków,</li> <li>- niska motywacja rodzin biologicznych w celu powrotu dzieci do środowiska naturalnego</li> <li>- niewystarczający dostęp do specjalistycznej pomocy psychiatrycznej dzieci</li> </ul>
<b>SZANSE</b>	<b>ZAGROŻENIA</b>
<ul style="list-style-type: none"> <li>- pozyskiwanie środków zewnętrznych na realizację zadań w zakresie pieczy zastępczej</li> <li>-rozszerzenie współpracy międzyinstytucjonalnej w szczególności o służbę zdrowia, pracowników sądów oraz oświaty</li> <li>- zatrudnianie koordynatorów rodzinnej pieczy zastępczej</li> </ul>	<ul style="list-style-type: none"> <li>- brak dostępu do wolnych zasobów mieszkaniowych</li> <li>- niewystarczające środki finansowe na pełną realizację założeń Programu</li> <li>- brak kandydatów do pełnienia funkcji rodzin zastępczych</li> </ul>

#### 4. Realizacja Programu

##### 4.1. Cele i zadania programu

<b>CEL GŁÓWNY: ROZWÓJ I PROFESJONALIZACJA PIECZY ZASTĘPCZEJ NA TERENIE POWIATU DĄBROWSKIEGO</b>				
<b>Cel szczegółowy</b>	<b>Zadania</b>	<b>Realizator / partnerzy</b>	<b>Termin realizacji</b>	<b>Wskaźniki</b>
<b>1. Promocja rodzinnej pieczy zastępczej</b>	1. Prowadzenie kampanii na rzecz rodzicielstwa zastępczego (m.in. artykuły w prasie, artykuły na stronach internetowych, rozpropagowywanie ulotek, plakatów, materiałów informacyjnych, itp.).	Powiatowe Centrum Pomocy Rodzinie w Dąbrowie Tarnowskiej  Poradnia Psychologiczno-Pedagogiczna w Dąbrowie Tarnowskiej , ośrodki pomocy społecznej z terenu powiatu, ośrodki adopcyjne, organizacje pozarządowe	Na bieżąco lata 2021-2023	Co najmniej jedna inicjatywa na kwartał danego roku
	2. Prowadzenie naboru kandydatów do pełnienia funkcji rodziny zastępczej.		Na bieżąco lata 2021-2023	Liczba pozyskanych kandydatów

	3. Zapewnienie szkoleń dla kandydatów na pełnienie funkcji rodziny zastępczej.		Na bieżąco lata 2018-2020 Zgodnie z wnioskami kandydatów	Liczba osób, które ukończyły szkolenie
<b>2. Wsparcie i rozwój istniejącego systemu rodzinnej pieczy zastępczej</b>	1. Zatrudnianie koordynatorów rodzinnej pieczy zastępczej	Powiatowe Centrum Pomocy Rodzinie w Dąbrowie Tarnowskiej	Na bieżąco lata 2021-2023	Liczba zatrudnionych koordynatorów w odniesieniu do liczby rodzin zastępczych w powiecie
	2. Doskonalenie kompetencji opiekuńczo-wychowawczych rodzin zastępczych	Powiatowe Centrum Pomocy Rodzinie w Dąbrowie Tarnowskiej / Poradnia Psychologiczno-Pedagogiczna	2018 r. 2019 r. 2020 r.	Co najmniej 1 szkolenie w każdym roku
	3. Udzielanie specjalistycznej pomocy rodzinom zastępczym	Powiatowe Centrum Pomocy Rodzinie w Dąbrowie Tarnowskiej /	Na bieżąco lata 2021-2023	Liczba udzielonych porad

	4. Prowadzenie działań wspierających rodziny zastępcze w formie grup wsparcia	Poradnia Psychologiczno-Pedagogiczna  Powiatowe Centrum Pomocy Rodzinie w Dąbrowie Tarnowskiej /  Poradnia Psychologiczno-Pedagogiczna	2021 2022 2023	Co najmniej 2 grupy wsparcia w każdym roku
<b>3. Wsparcie i rozwój istniejącego systemu instytucjonalnej pieczy zastępczej</b>	1. Wspieranie wychowanków przebywających w instytucjonalnej pieczy zastępczej w przygotowaniu ich do procesu usamodzielnienia	Jednostka Wspierająca Rodzinę w Dąbrowie Tarnowskiej / Powiatowe Centrum Pomocy Rodzinie w Dąbrowie Tarnowskiej	Na bieżąco lata 2021-2023	Liczba usamodzielnianych wychowanków
<b>4. Współpraca międzyinstytucjonalna w celu realizacji założeń ustawowych i programowych</b>	1. Wymiana dobrych praktyk w zakresie wspierania rodzin.  2. Korelacja pracy w szczególności poprzez określenie spójnych celów i zadań do realizacji	Powiatowe Centrum Pomocy Rodzinie w Dąbrowie Tarnowskiej  Poradnia Psychologiczno-Pedagogiczna w Dąbrowie Tarnowskiej, ośrodki pomocy społecznej z terenu powiatu, ośrodki adopcyjne, organizacje pozarządowe	2021 2022 2023	Liczba spotkań interdyscyplinarnych

#### **4.2.LIMIT RODZIN ZASTĘPCZYCH ZAWODOWYCH NA LATA 2021 – 2023**

Ustawa o wspieraniu rodziny i systemie pieczy zastępczej nie określa ani minimum ani maksimum limitu nowych rodzin zawodowych. Jednakże biorąc pod uwagę przede wszystkim dobro dzieci, pozbawionych opieki rodziców własnych, należy limit ten dostosować do potrzeb zapewnienia profesjonalnej opieki, jak również do możliwości finansowych powiatu. Trzyletnie planowanie zawierania umów daje możliwość zaplanowania długofalowych działań dotyczących rozwoju pieczy zastępczej zawodowej w Powiecie Dąbrowskim.

<b>Rok</b>	<b>Liczba planowanych nowych zawodowych rodzin zastępczych</b>
<b>2021</b>	<b>1</b>
<b>2022</b>	<b>1</b>
<b>2023</b>	<b>1</b>

#### **4.3. Źródła Finansowania Programu**

Realizacja poszczególnych zadań, dla osiągnięcia zamierzonych celów, odbywać się będzie sukcesywnie, w ścisłej zależności od posiadanych zasobów/środków finansowych:

- z budżetu powiatu dąbrowskiego;
- z budżetów innych powiatów;
- z budżetów samorządów gminnych;
- z odpłatności rodziców biologicznych;
- z dotacji celowych z budżetu państwa;
- z funduszy Unii Europejskiej;
- z programów i konkursów krajowych, lub budżetu państwa
- z dotacji i środków pochodzących z innych źródeł.

#### **4.4. Ewaluacja i monitoring programu**

Przez pojęcie ewaluacja rozumie się proces polegający na systematycznym gromadzeniu informacji dotyczących tematu działania, produktów projektu, w efekcie służący podejmowaniu decyzji w projektach realizowanych i przyszłych. Ewaluacja to proces systematycznego gromadzenia informacji na temat działania, właściwości i rezultatów programów, personelu oraz produktów, które są wykorzystywane przez specjalistów do redukcji niepewności wokół programu i poprawienia jego efektywności, a także służy podejmowaniu decyzji z uwagi na to, co owe programy, personel lub produkty robią oraz czego dotyczą.

Przez monitoring rozumie się proces systematycznego zbierania i analizowania ilościowych i jakościowych informacji na temat wdrażanego Programu w aspekcie finansowym i rzeczowym. Jego celem jest zapewnienie zgodności realizacji Programu z wcześniej zatwierdzonymi założeniami i celami.

Koordynatorem Programu jest Powiatowe Centrum Pomocy Rodzinie w Dąbrowie Tarnowskiej. Monitorowanie Powiatowego programu rozwoju pieczy zastępczej w powiecie dąbrowskim na lata 2021-2023 odbywać się będzie na podstawie sporządzanej sprawozdawczości z wykonania zadań oraz analizy zbieranych informacji nt. realizacji działań ujętych w Programie. Monitoring i ewaluacja programu dokonywane będą w formie sprawozdania ujętego w corocznym sprawozdaniu z działalności Powiatowego Centrum Pomocy Rodzinie przedkładanego Radzie Powiatu Dąbrowskiego w Dąbrowie Tarnowskiej. Program ma charakter otwarty i będzie podlegał ewaluacji w zależności od pojawiających się potrzeb i możliwości finansowych powiatu w zakresie rozwoju pieczy zastępczej.